

“opinionway

Bords de Loir
Conseil en Communication

pour



Consultation citoyenne

Janvier 2022



ESOMAR²²
Corporate





La méthodologie



“ La méthodologie de la consultation

Cette consultation a été conduite de deux façons :

- **Un questionnaire papier** a été distribué dans les boîtes aux lettres des habitants des communes du territoire de Grand Paris Seine Ouest (170 000 foyers ont reçu ce questionnaire papier).
- **Une version en ligne** de la consultation était également disponible sur la plateforme <https://www.concertationgpso.fr/>



Au total, **13 741 personnes** habitant ou travaillant sur le territoire de Grand Paris Seine Ouest ont participé à la consultation.

Le profil des participants peut être différent de celui de l'ensemble des habitants et travailleurs de Grand Paris Seine Ouest. Par conséquent, les résultats ne sont pas représentatifs de la population du territoire.



OpinionWay a réalisé cette enquête en appliquant les procédures et règles de la **norme ISO 20252**



Il a été possible de participer à la consultation **du 22 novembre au 22 décembre 2021.**



1 725 personnes ont participé à la consultation **en ligne.**



12 016 personnes ont répondu à la consultation par **questionnaire papier**



Toute publication totale ou partielle doit impérativement utiliser la mention complète suivante :

« Sondage OpinionWay – Bords de Loir pour Grand Paris Seine Ouest »

et aucune reprise de l'enquête ne pourra être dissociée de cet intitulé.

“ La présentation des résultats d’une question fermée

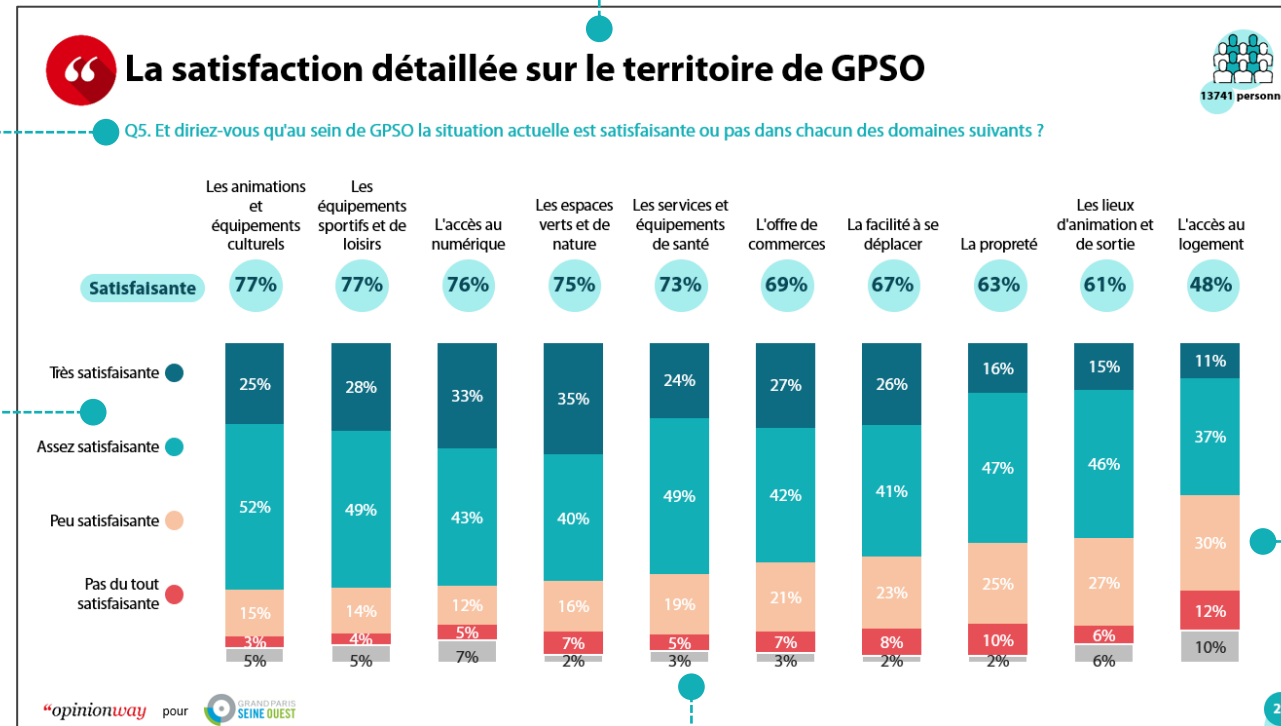
Le titre de la question rédigé par OpinionWay

Le rappel de la formulation de la question

La reprise de tous les items de réponse

L’indication du nombre de répondants à la consultation

Les résultats en pourcentages de chaque item de réponse, sans aucune pondération



L’indication des non-réponses

Le traitement des réponses à la question ouverte

Les réponses spontanées recueillies dans la question ouverte ont fait l'objet du traitement suivant :

La réalisation du plan de code

- La première étape a consisté en un balayage de toutes les contributions rédigées par les participants. Au cours de cette étape, un plan de code a été réalisé qui permet de résumer en plusieurs catégories les thèmes principaux évoqués par les participants.
- Les différents thèmes qui émergent peuvent être répartis en catégories très générales, ainsi qu'en sous-catégories.

La codification des contributions

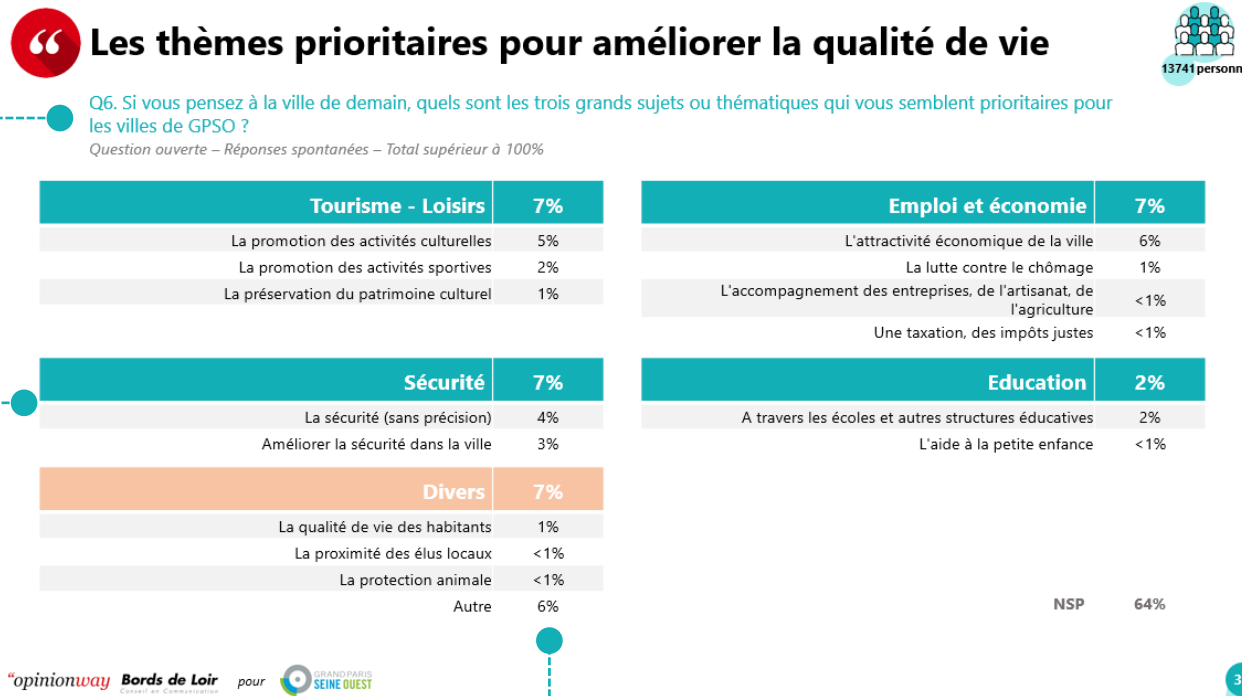
- 5000 verbatims ont été tirés aléatoirement pour être codifiés.
- Ensuite, nous avons attribué à chaque contribution un ou plusieurs codes, dès lors que l'idée évoquée dans la contribution correspondait à des catégories définies dans les plans de codes.

La vérification de la codification

- Cette dernière étape a consisté à reprendre la base de données codée, code par code, afin de s'assurer que l'attribution des codes est exacte. Elle a été réalisée par une autre personne que celle ayant réalisé la codification.

“ La présentation des résultats de la question ouverte

Le titre de la question rédigé par OpinionWay



Le rappel de la formulation de la question

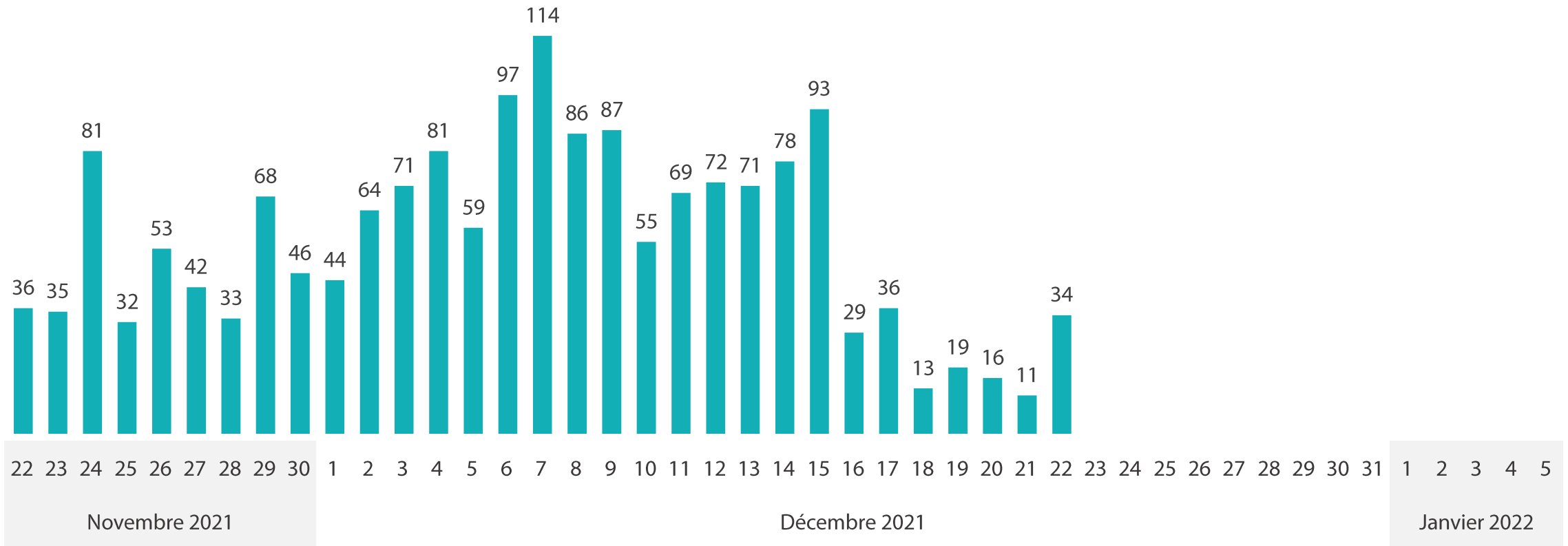
Le détail des thèmes évoqués

L'indication du nombre de répondants à la consultation

L'indication du nombre de thématiques trop peu citées ou de contributions inclassables

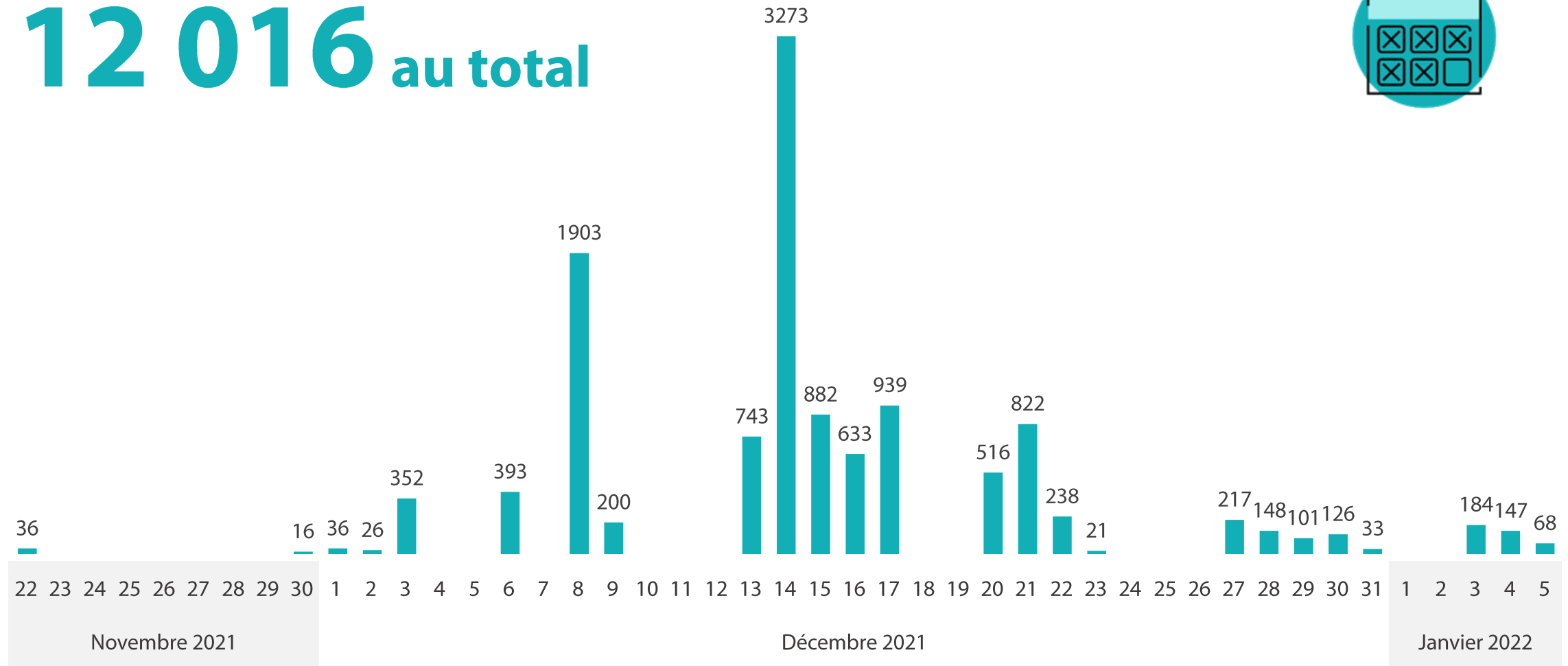
“ L'évolution du nombre de participants sur la plateforme en ligne

1 725 au total



“ L'évolution du nombre de participants par courrier

12 016 au total





Le profil des participants à la consultation

Personnes âgées de 15 ans et plus ayant participé à la consultation



| | Sexe | % |
|--|--------|-----|
| | Hommes | 46% |
| | Femmes | 53% |
| | NSP | 1% |



| | Age | % |
|--|----------------|-----|
| | 15-24 ans | 2% |
| | 25-34 ans | 11% |
| | 35-49 ans | 25% |
| | 50-64 ans | 29% |
| | 65 ans et plus | 32% |
| | NSP | 1% |



| | Catégorie socio-professionnelle | % |
|--|--|-----|
| | Artisan, commerçant, chef d'entreprise | 4% |
| | Cadre, professions libérales | 45% |
| | Profession intermédiaire | 5% |
| | Employé, ouvrier | 10% |
| | Retraité | 31% |
| | Elève, étudiant | 1% |
| | Sans activité professionnelle | 3% |
| | NSP | 1% |



| | Commune de résidence | % |
|--|---|-----|
| | Boulogne-Billancourt | 33% |
| | Issy-les-Moulineaux | 21% |
| | Meudon | 12% |
| | Vanves | 10% |
| | Chaville | 9% |
| | Sèvres | 7% |
| | Ville-d'Avray | 5% |
| | Marnes-la-Coquette | 1% |
| | Une autre ville en-dehors du territoire | 1% |
| | NSP | 1% |



| | Lieu de travail | % |
|--|---|-----|
| | Boulogne-Billancourt | 12% |
| | Issy-les-Moulineaux | 7% |
| | Meudon | 3% |
| | Sèvres | 2% |
| | Chaville | 2% |
| | Vanves | 2% |
| | Ville-d'Avray | 1% |
| | Marnes-la-Coquette | 0% |
| | Une autre ville en-dehors du territoire | 32% |
| | Vous ne travaillez / n'étudiez pas | 29% |
| | NSP | 10% |



Les résultats





01

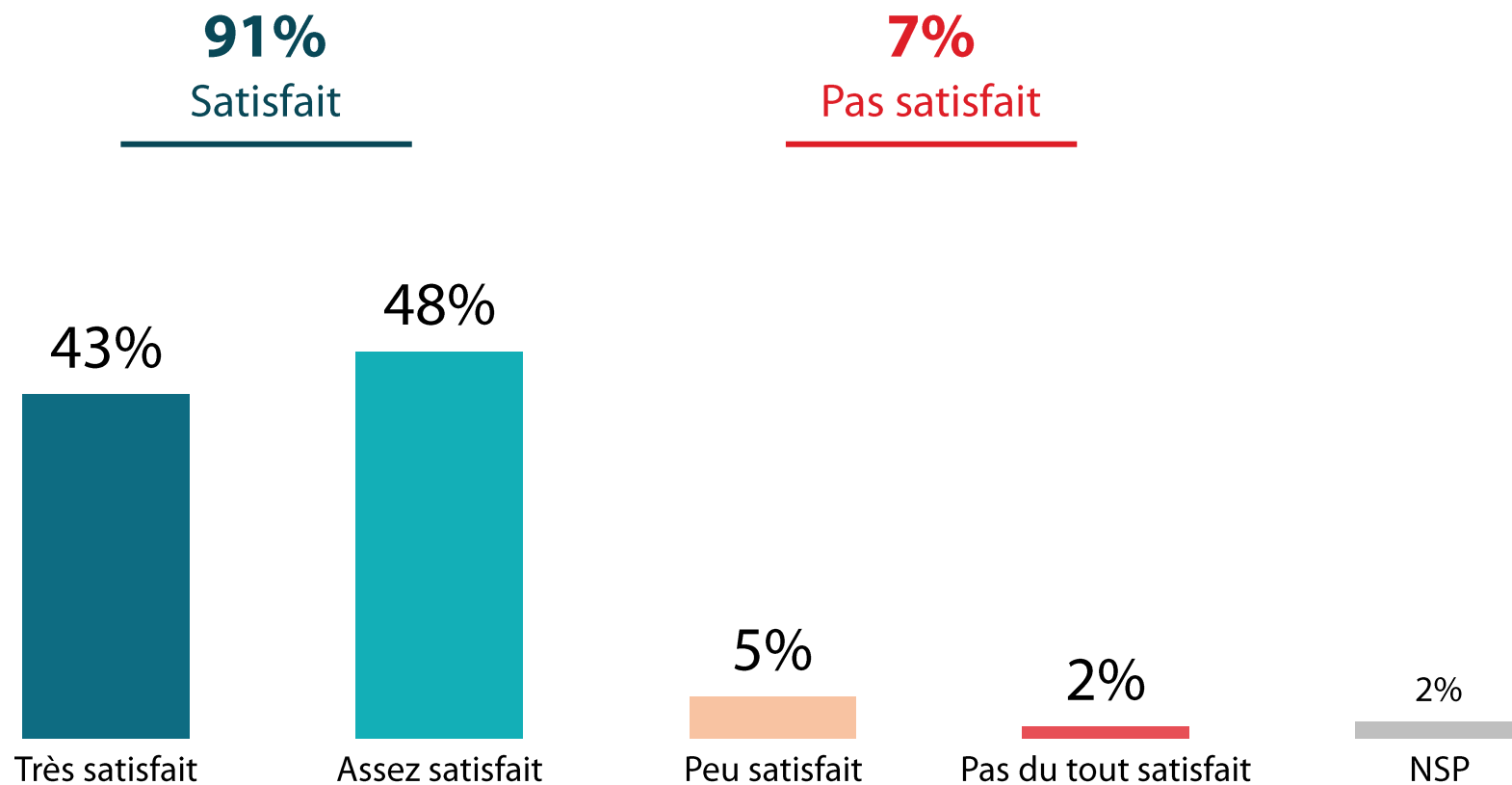
La perception du territoire
de GPSO



“ La satisfaction de vivre/travailler sur le territoire de GPSO



Q3. D'une manière générale, êtes-vous satisfait de vivre/travailler/étudier au sein du territoire de Grand Paris Seine Ouest ?



“ La satisfaction de vivre/travailler sur le territoire de GPSO

13741 personnes

Q3. D'une manière générale, êtes-vous satisfait de vivre/travailler/étudier au sein du territoire de Grand Paris Seine Ouest ?

| | Commune de résidence | | | | | | | | |
|---------------------------------|----------------------|--------------------------|------------|-------------------------|------------------------|------------|------------|------------|---------------|
| | % Total | Boulogne- Billancourt | Chaville | Issy-les- Moulineaux | Marnes-la- Coquette | Meudon | Sèvres | Vanves | Ville-d'Avray |
| Sous-total Satisfait | 91% | 94% | 89% | 92% | 85% | 91% | 89% | 88% | 93% |
| <i>Très satisfait</i> | 43% | 50% | 35% | 43% | 50% | 46% | 38% | 27% | 42% |
| <i>Assez satisfait</i> | 48% | 44% | 54% | 49% | 35% | 45% | 51% | 61% | 51% |
| Sous-total Pas satisfait | 7% | 5% | 9% | 6% | 11% | 7% | 9% | 9% | 6% |
| <i>Peu satisfait</i> | 5% | 4% | 7% | 4% | 9% | 5% | 7% | 7% | 5% |
| <i>Pas du tout satisfait</i> | 2% | 1% | 2% | 2% | 2% | 2% | 2% | 2% | 1% |
| NSP | 2% | 1% | 2% | 2% | 4% | 2% | 2% | 3% | 1% |

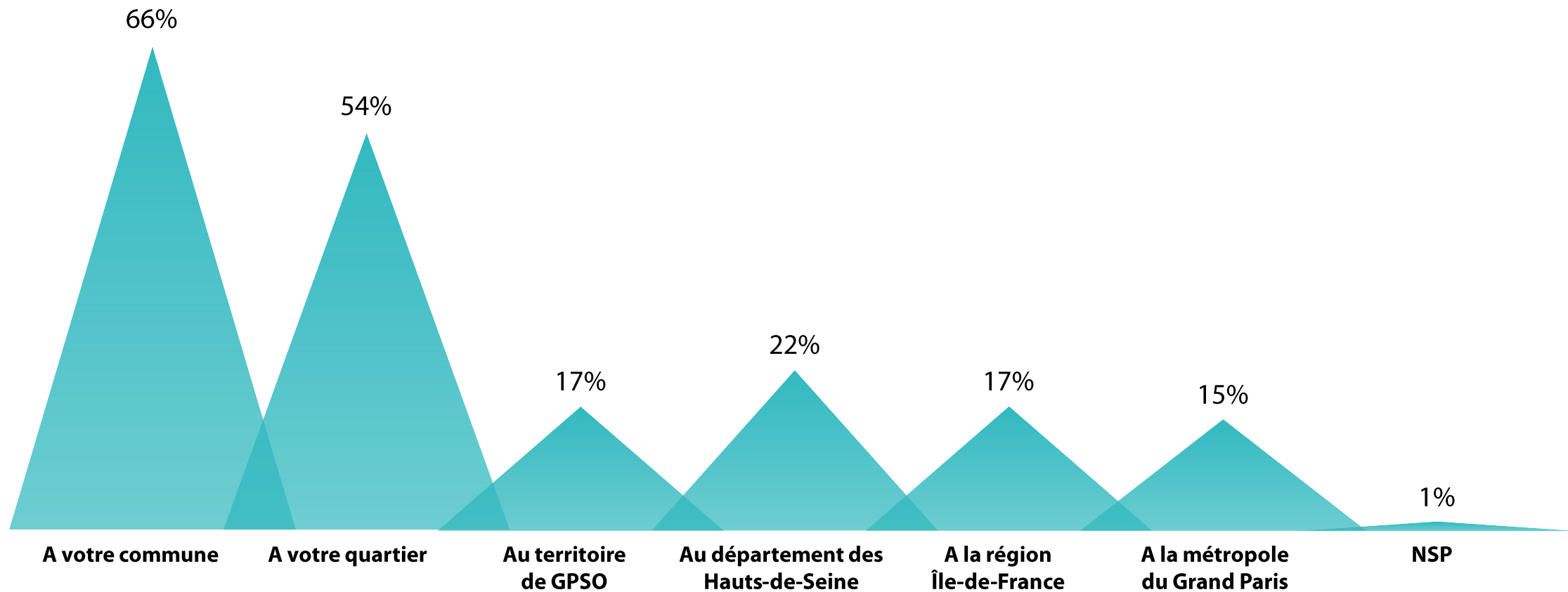


L'attachement aux échelons territoriaux



Q4. Diriez-vous que vous êtes attaché prioritairement... ?

Trois réponses possibles – Total supérieur à 100%





L'attachement aux échelons territoriaux



13741 personnes

Q4. Diriez-vous que vous êtes attaché prioritairement... ?

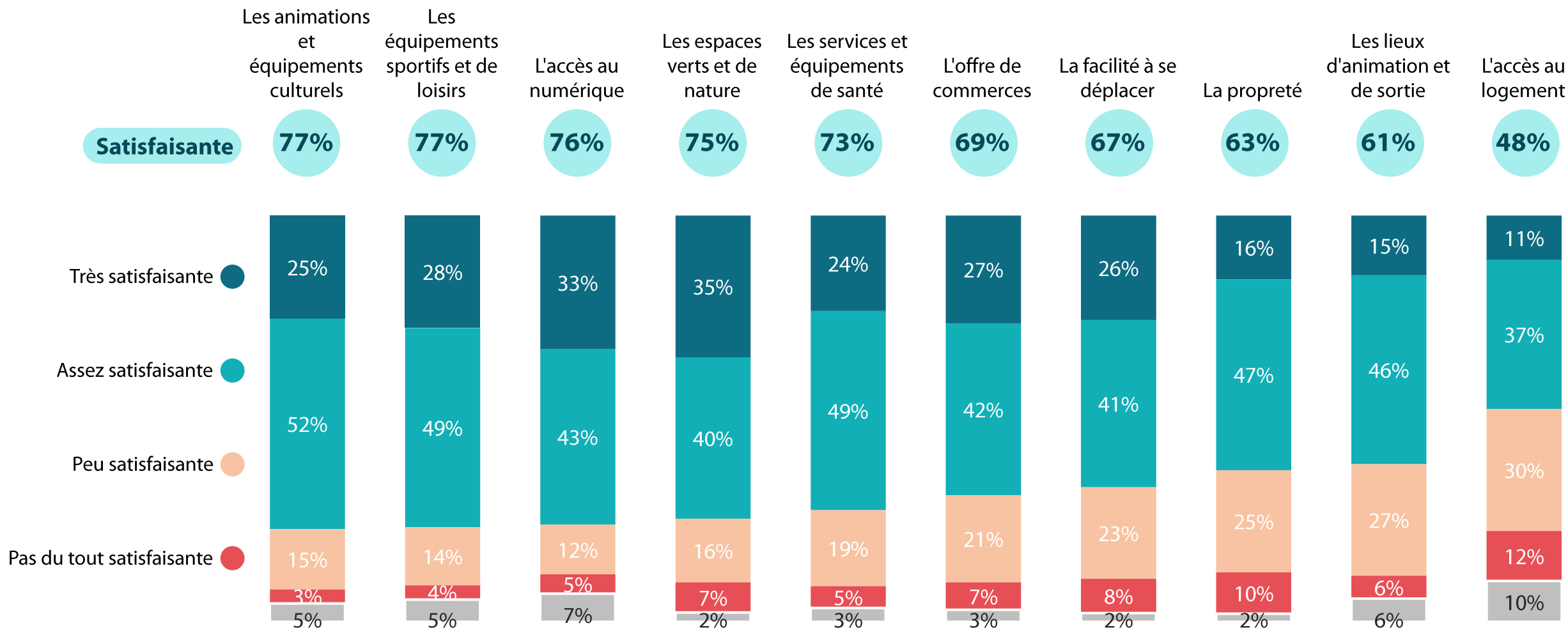
Trois réponses possibles – Total supérieur à 100%

| | % Total | Commune de résidence | | | | | | | |
|---|------------|----------------------|----------|---------------------|--------------------|--------|--------|--------|---------------|
| | | Boulogne-Billancourt | Chaville | Issy-les-Moulineaux | Marnes-la-Coquette | Meudon | Sèvres | Vanves | Ville-d'Avray |
| Sous-total Au territoire de GPSO ou un de ses échelons | 88% | 90% | 86% | 88% | 89% | 90% | 86% | 82% | 91% |
| <i>A votre commune</i> | 66% | 68% | 60% | 66% | 76% | 69% | 59% | 59% | 79% |
| <i>A votre quartier</i> | 54% | 57% | 55% | 57% | 46% | 55% | 49% | 51% | 36% |
| <i>Au territoire de GPSO</i> | 17% | 14% | 21% | 15% | 19% | 20% | 24% | 14% | 20% |
| Au département des Hauts-de-Seine | 22% | 19% | 25% | 22% | 22% | 22% | 26% | 26% | 22% |
| A la région Île-de-France | 17% | 16% | 21% | 16% | 13% | 16% | 18% | 19% | 16% |
| A la métropole du Grand Paris | 15% | 16% | 13% | 17% | 6% | 13% | 14% | 19% | 9% |
| NSP | 1% | 1% | 1% | 2% | 1% | 1% | 1% | 2% | 1% |

“ La satisfaction détaillée sur le territoire de GPSO

13741 personnes

Q5. Et diriez-vous qu'au sein de GPSO la situation actuelle est satisfaisante ou pas dans chacun des domaines suivants ?





La satisfaction détaillée sur le territoire de GPSO



13741 personnes

Q5. Et diriez-vous qu'au sein de GPSO la situation actuelle est satisfaisante ou pas dans chacun des domaines suivants ?

| | % Satisfaisante | Commune de résidence | | | | | | | |
|---|-----------------|----------------------|----------|---------------------|--------------------|--------|--------|--------|---------------|
| | | Boulogne-Billancourt | Chaville | Issy-les-Moulineaux | Marnes-la-Coquette | Meudon | Sèvres | Vanves | Ville-d'Avray |
| Les animations et équipements culturels | 77% | 80% | 76% | 79% | 67% | 78% | 77% | 69% | 74% |
| Les équipements sportifs et de loisirs | 77% | 77% | 75% | 80% | 69% | 78% | 76% | 72% | 71% |
| L'accès au numérique | 76% | 77% | 73% | 81% | 66% | 75% | 73% | 74% | 67% |
| Les espaces verts et de nature | 75% | 75% | 80% | 67% | 79% | 85% | 80% | 63% | 85% |
| Les services et équipements de santé | 73% | 80% | 60% | 74% | 64% | 69% | 64% | 67% | 71% |
| L'offre de commerces | 69% | 83% | 56% | 62% | 66% | 63% | 68% | 56% | 66% |
| La facilité à se déplacer | 67% | 68% | 70% | 73% | 45% | 68% | 53% | 72% | 45% |
| La propreté | 63% | 54% | 62% | 70% | 72% | 67% | 61% | 67% | 69% |
| Les lieux d'animation et de sortie | 61% | 69% | 53% | 61% | 58% | 58% | 58% | 53% | 58% |
| L'accès au logement | 48% | 48% | 47% | 48% | 52% | 48% | 49% | 42% | 50% |



02

Les priorités pour l'avenir
du territoire de GPSO



“ Les thèmes prioritaires pour améliorer la qualité de vie



Q6. Si vous pensez à la ville de demain, quels sont les trois grands sujets ou thématiques qui vous semblent prioritaires pour les villes de GPSO ?

Question ouverte – Réponses spontanées – Total supérieur à 100%

| Mobilité et infrastructures routières | 58% |
|---|-----|
| L'amélioration de la mobilité dans la ville | 35% |
| La promotion de moyens de déplacements alternatifs | 21% |
| L'amélioration de la circulation routière dans la ville | 14% |
| Le partage équitable de la route pour tous les usagers | 3% |

| Action sociale | 33% |
|---|-----|
| La politique d'accès et de rénovation des logements sociaux | 19% |
| L'accès aux services de santé | 7% |
| La politique d'immigration | 4% |
| Le soutien des populations les plus vulnérables | 4% |
| La mixité sociale | 3% |
| La gestion des aides sociales | 2% |

| Aménagement du territoire | 56% |
|--|-----|
| Davantage de place en faveur des espaces verts | 38% |
| L'entretien général des espaces publics | 15% |
| L'aménagement des espaces de stationnement dans la ville | 6% |
| Les travaux relatifs à la voirie | 4% |
| Les choix politiques en matière d'urbanisation et d'habitat | 3% |
| Le réseau internet et téléphonie des villes | 2% |
| Le développement des bornes de recharges des véhicules électriques | 1% |

| Environnement et assainissement | 32% |
|---|-----|
| La protection de l'environnement | 20% |
| La lutte contre la pollution | 10% |
| L'amélioration du circuit de traitement des déchets | 5% |
| La gestion des eaux | 1% |

“ Les thèmes prioritaires pour améliorer la qualité de vie



Q6. Si vous pensez à la ville de demain, quels sont les trois grands sujets ou thématiques qui vous semblent prioritaires pour les villes de GPSO ?

Question ouverte – Réponses spontanées – Total supérieur à 100%

| Tourisme - Loisirs | 20% |
|--|------------|
| La promotion des activités culturelles | 14% |
| La promotion des activités sportives | 4% |
| La préservation du patrimoine culturel | 4% |

| Emploi et économie | 19% |
|--|------------|
| L'attractivité économique de la ville | 16% |
| La lutte contre le chômage | 3% |
| L'accompagnement des entreprises, de l'artisanat, de l'agriculture | 1% |
| Une taxation, des impôts justes | 1% |

| Sécurité | 19% |
|-------------------------------------|------------|
| La sécurité (sans précision) | 16% |
| Améliorer la sécurité dans la ville | 3% |

| Education | 6% |
|--|-----------|
| A travers les écoles et autres structures éducatives | 5% |
| L'aide à la petite enfance | 1% |

| Divers | 17% |
|---------------------------------|------------|
| La qualité de vie des habitants | 2% |
| La proximité des élus locaux | 1% |
| La protection animale | 0% |
| Autre | 15% |

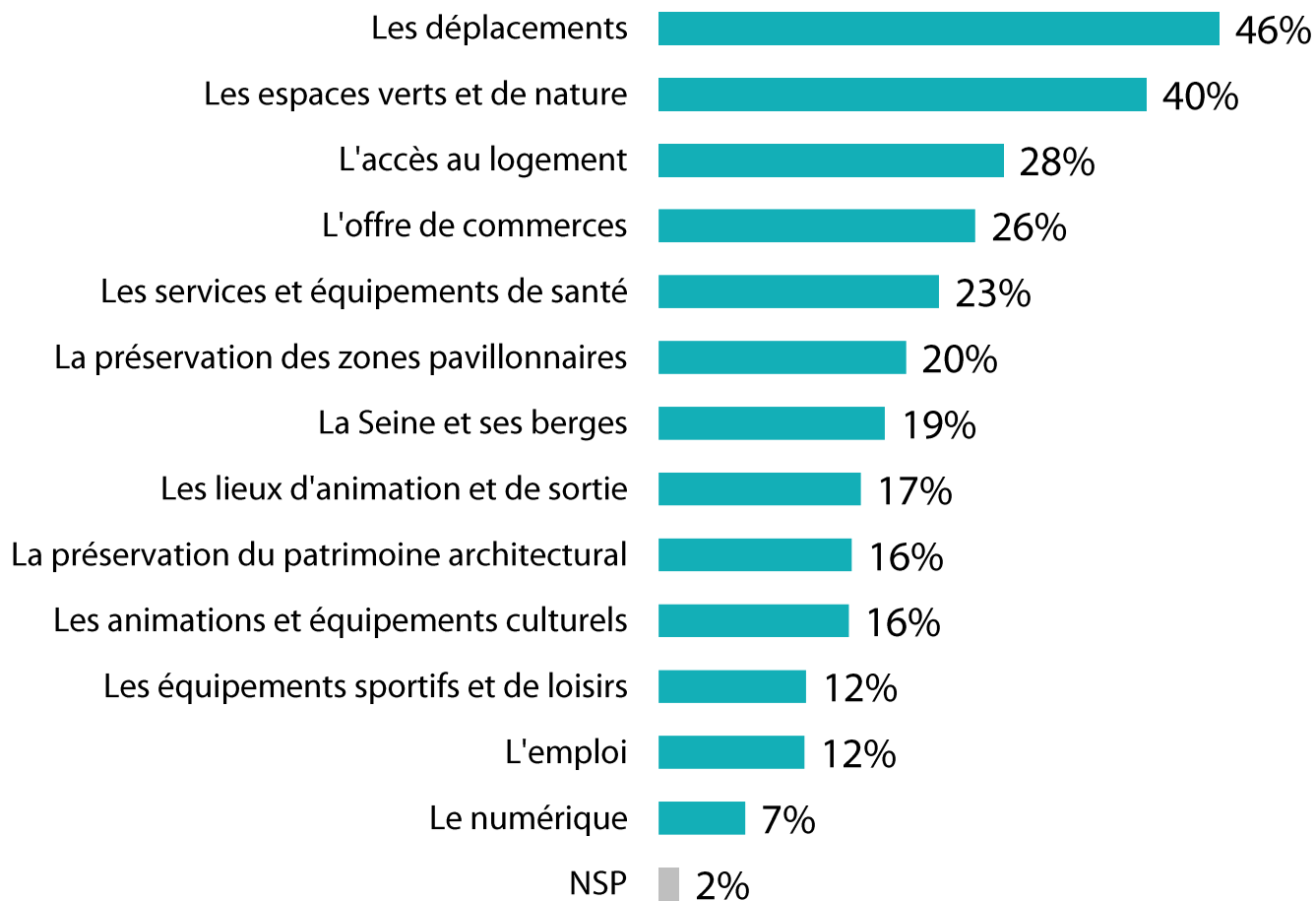


Les thèmes prioritaires pour améliorer la qualité de vie



Q7. Pour améliorer votre qualité de vie dans les prochaines années, sur quels thèmes prioritaires le territoire doit-il concentrer ses efforts à l'avenir ?

Trois réponses possibles – Total supérieur à 100%



“ Les thèmes prioritaires pour améliorer la qualité de vie



Q7. Pour améliorer votre qualité de vie dans les prochaines années, sur quels thèmes prioritaires le territoire doit-il concentrer ses efforts à l'avenir ?

Trois réponses possibles – Total supérieur à 100%

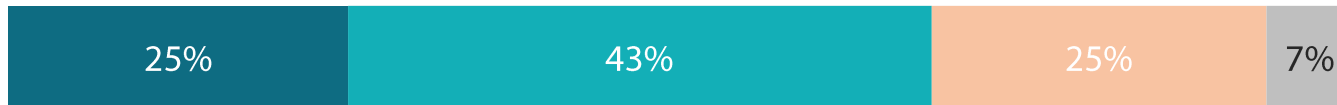
| | % Total | Commune de résidence | | | | | | | |
|---|------------|----------------------|----------|---------------------|--------------------|--------|--------|--------|---------------|
| | | Boulogne-Billancourt | Chaville | Issy-les-Moulineaux | Marnes-la-Coquette | Meudon | Sèvres | Vanves | Ville-d'Avray |
| Les déplacements | 46% | 52% | 41% | 41% | 47% | 45% | 51% | 38% | 55% |
| Les espaces verts et de nature | 40% | 40% | 38% | 45% | 37% | 34% | 36% | 45% | 42% |
| L'accès au logement | 28% | 30% | 27% | 30% | 15% | 26% | 26% | 29% | 21% |
| L'offre de commerces | 26% | 14% | 32% | 36% | 26% | 32% | 25% | 36% | 25% |
| Les services et équipements de santé | 23% | 21% | 31% | 22% | 23% | 28% | 24% | 22% | 21% |
| La préservation des zones pavillonnaires | 20% | 12% | 32% | 21% | 41% | 20% | 29% | 28% | 26% |
| La Seine et ses berges | 19% | 30% | 6% | 19% | 9% | 12% | 17% | 8% | 8% |
| Les lieux d'animation et de sortie | 17% | 16% | 20% | 18% | 15% | 19% | 16% | 15% | 14% |
| La préservation du patrimoine architectural | 16% | 16% | 16% | 12% | 26% | 17% | 16% | 15% | 26% |
| Les animations et équipements culturels | 16% | 16% | 13% | 15% | 12% | 16% | 17% | 18% | 13% |
| Les équipements sportifs et de loisirs | 12% | 14% | 12% | 10% | 8% | 11% | 12% | 11% | 13% |
| L'emploi | 12% | 13% | 11% | 12% | 9% | 12% | 11% | 14% | 9% |
| Le numérique | 7% | 8% | 9% | 5% | 11% | 7% | 7% | 5% | 12% |
| NSP | 2% | 2% | 1% | 1% | 3% | 3% | 1% | 2% | 2% |

“ La priorité accordée aux propositions sur le numérique



Q8. Parmi ces propositions visant à faciliter votre quotidien, comment les qualifieriez-vous ?

Développer des services et outils numériques pour faciliter vos démarches



Faciliter le e-commerce en veillant à limiter les nuisances lors des livraisons



Avoir accès facilement aux données de votre commune et de votre intercommunalité (open data)



Disposer d'un lieu pour exercer le télétravail en dehors de votre domicile et/ou de votre lieu de travail



● Prioritaire ● Important ● Secondaire ● NSP

“ La priorité accordée aux propositions sur le numérique



Q8. Parmi ces propositions visant à faciliter votre quotidien, comment les qualifieriez-vous ?

| | Commune de résidence | | | | | | | | |
|---|----------------------|----------------------|----------|---------------------|--------------------|--------|--------|--------|---------------|
| | % Prioritaire | Boulogne-Billancourt | Chaville | Issy-les-Moulineaux | Marnes-la-Coquette | Meudon | Sèvres | Vanves | Ville-d'Avray |
| Développer des services et outils numériques pour faciliter vos démarches | 25% | 28% | 26% | 23% | 33% | 22% | 25% | 23% | 27% |
| Faciliter le e-commerce en veillant à limiter les nuisances lors des livraisons | 18% | 21% | 14% | 18% | 16% | 16% | 17% | 15% | 13% |
| Avoir accès facilement aux données de votre commune et de votre intercommunalité (open data) | 15% | 17% | 15% | 13% | 18% | 16% | 15% | 17% | 15% |
| Disposer d'un lieu pour exercer le télétravail en dehors de votre domicile et/ou de votre lieu de travail | 13% | 14% | 14% | 14% | 11% | 12% | 11% | 15% | 9% |



03

Les déplacements
sur le territoire de GPSO



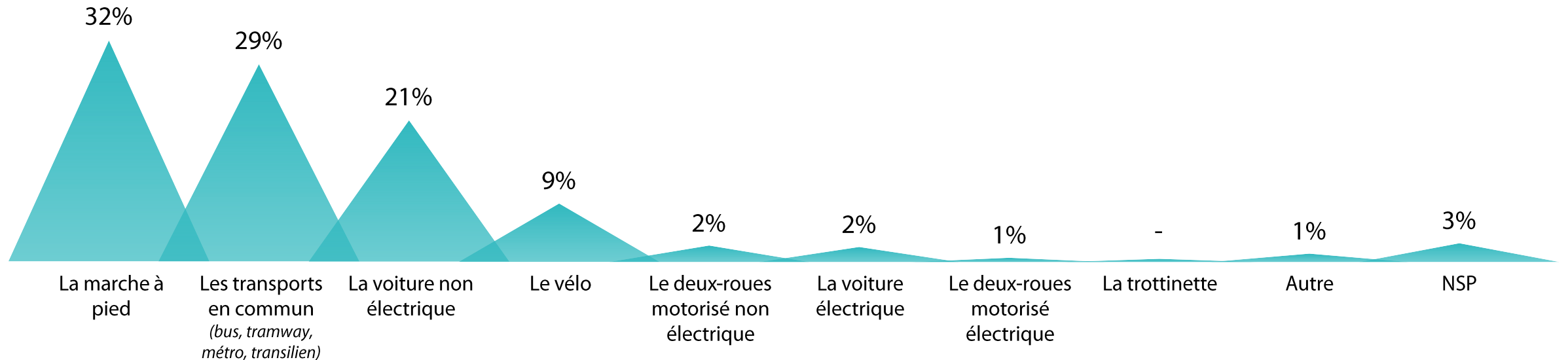


Le mode de déplacement principal



13741 personnes

Q9. Quel est votre mode de déplacement principal aujourd'hui ?





Le mode de déplacement principal



Q9. Quel est votre mode de déplacement principal aujourd'hui ?

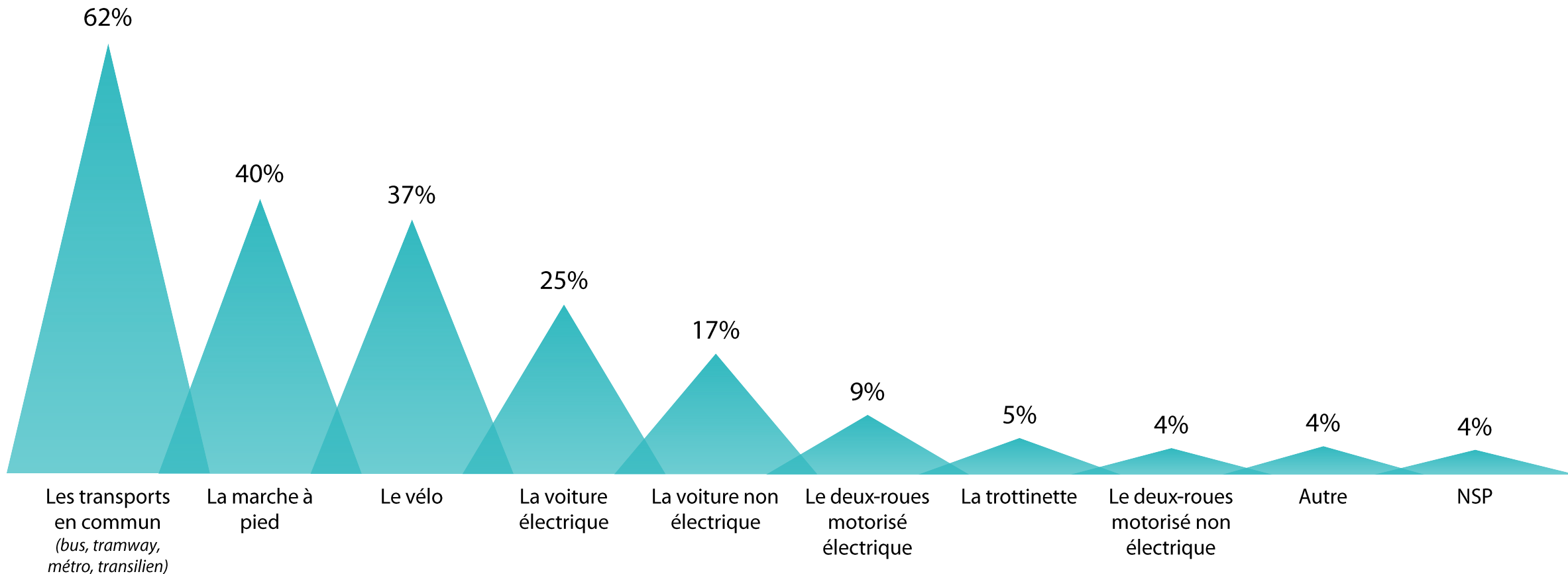
| | Commune de résidence | | | | | | | | |
|--|----------------------|--------------------------|----------|-------------------------|------------------------|--------|--------|--------|---------------|
| | % Total | Boulogne- Billancourt | Chaville | Issy-les- Moulineaux | Marnes-la- Coquette | Meudon | Sèvres | Vanves | Ville-d'Avray |
| La marche à pied | 32% | 40% | 26% | 33% | 15% | 29% | 23% | 30% | 26% |
| Les transports en commun (bus, tramway, métro, transilien) | 29% | 25% | 32% | 35% | 15% | 25% | 27% | 36% | 19% |
| La voiture non électrique | 21% | 16% | 25% | 15% | 39% | 29% | 31% | 15% | 38% |
| Le vélo | 9% | 9% | 7% | 8% | 9% | 7% | 7% | 10% | 7% |
| Le deux-roues motorisé non électrique | 2% | 2% | 2% | 2% | 6% | 2% | 4% | 2% | 3% |
| La voiture électrique | 2% | 2% | 3% | 2% | 8% | 3% | 2% | 2% | 3% |
| Le deux-roues motorisé électrique | 1% | 1% | 1% | 1% | 1% | 1% | 1% | 1% | - |
| La trottinette | - | 1% | - | 1% | 1% | - | - | - | - |
| Autre : | 1% | 1% | 2% | 1% | 1% | 1% | 2% | 1% | 1% |
| NSP | 3% | 3% | 2% | 2% | 5% | 3% | 3% | 3% | 3% |

“ Les modes de déplacement souhaités pour le futur

13741 personnes

Q10. Et quels modes de déplacement souhaiteriez-vous pouvoir utiliser demain ?

Plusieurs réponses possibles – Total supérieur à 100%





Les modes de déplacement souhaités pour le futur



Q10. Et quels modes de déplacement souhaiteriez-vous pouvoir utiliser demain ?

Plusieurs réponses possibles – Total supérieur à 100%

| | % Total | Commune de résidence | | | | | | | |
|--|------------|----------------------|----------|---------------------|--------------------|--------|--------|--------|---------------|
| | | Boulogne-Billancourt | Chaville | Issy-les-Moulineaux | Marnes-la-Coquette | Meudon | Sèvres | Vanves | Ville-d'Avray |
| Les transports en commun (bus, tramway, métro, transilien) | 62% | 60% | 62% | 64% | 53% | 64% | 60% | 65% | 63% |
| La marche à pied | 40% | 42% | 38% | 44% | 28% | 36% | 36% | 40% | 29% |
| Le vélo | 37% | 39% | 40% | 37% | 30% | 29% | 38% | 39% | 30% |
| La voiture électrique | 25% | 23% | 27% | 23% | 35% | 26% | 29% | 22% | 30% |
| La voiture non électrique | 17% | 18% | 19% | 14% | 29% | 20% | 23% | 15% | 19% |
| Le deux-roues motorisé électrique | 9% | 8% | 9% | 8% | 12% | 9% | 12% | 8% | 8% |
| La trottinette | 5% | 5% | 4% | 6% | 4% | 5% | 6% | 5% | 4% |
| Le deux-roues motorisé non électrique | 4% | 4% | 4% | 3% | 8% | 4% | 6% | 3% | 3% |
| Autre : | 4% | 4% | 5% | 4% | 3% | 5% | 4% | 4% | 4% |
| NSP | 4% | 4% | 4% | 3% | 4% | 4% | 3% | 4% | 4% |

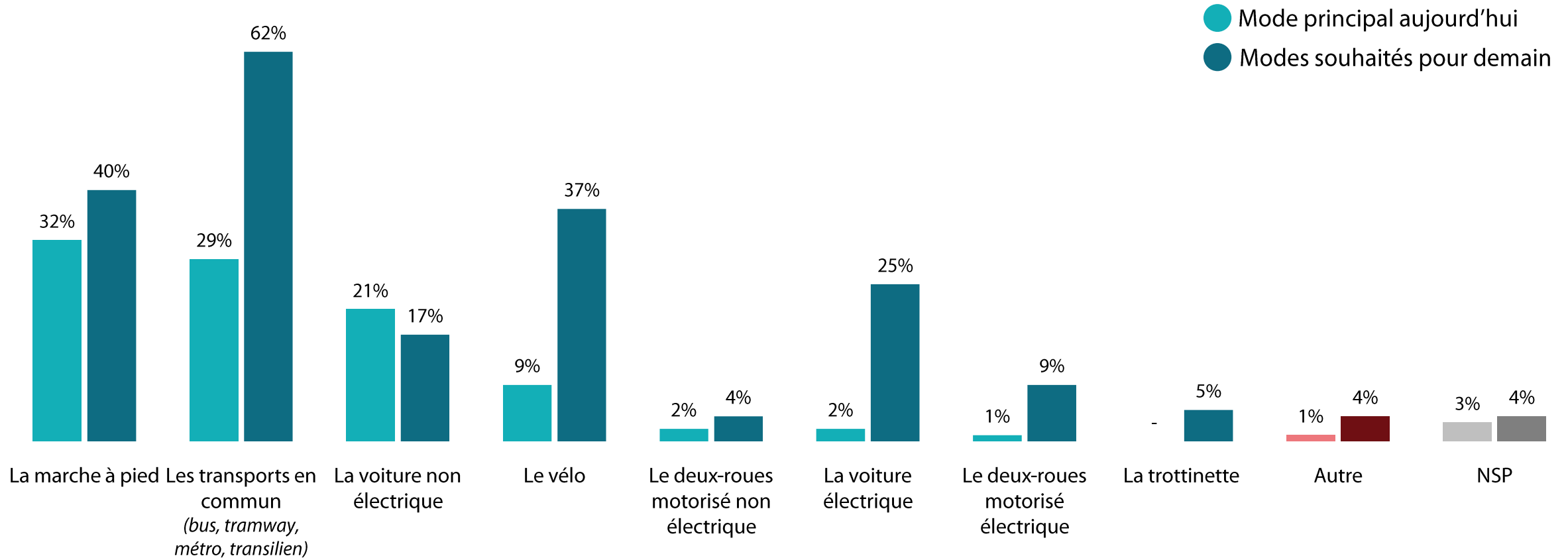
Les modes de déplacement d'aujourd'hui et ceux souhaités pour demain - Comparatif



Q9. Quel est votre mode de déplacement principal aujourd'hui ?

Q10. Et quels modes de déplacement souhaiteriez-vous pouvoir utiliser demain ?

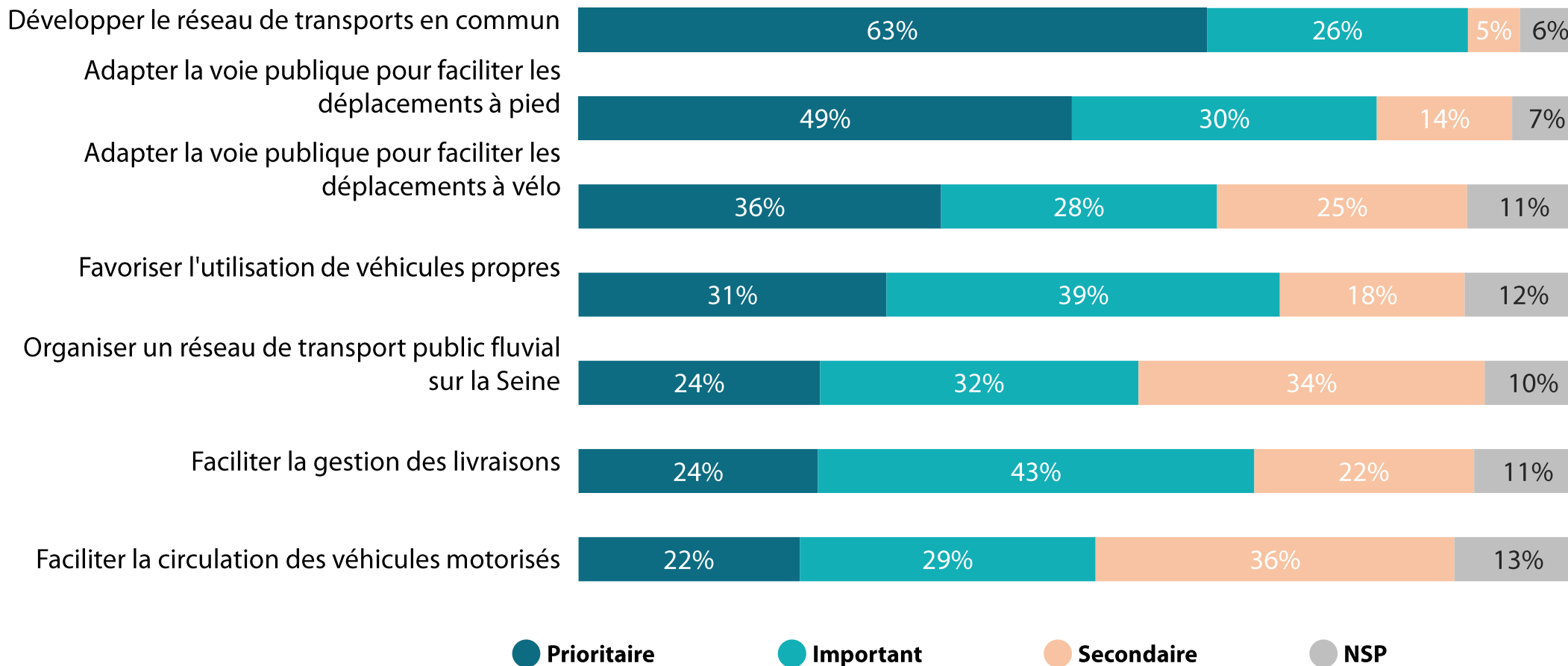
Plusieurs réponses possibles – Total supérieur à 100%



“ La priorité accordée aux propositions sur les mobilités



Q11. Comment qualifieriez-vous chacun des projets suivants ?



“ La priorité accordée aux propositions sur les mobilités



Q11. Comment qualifieriez-vous chacun des projets suivants ?

| | % Prioritaire | Commune de résidence | | | | | | | |
|---|---------------|----------------------|----------|---------------------|--------------------|--------|--------|--------|---------------|
| | | Boulogne-Billancourt | Chaville | Issy-les-Moulineaux | Marnes-la-Coquette | Meudon | Sèvres | Vanves | Ville-d'Avray |
| Développer le réseau de transports en commun | 63% | 62% | 61% | 63% | 60% | 64% | 67% | 60% | 70% |
| Adapter la voie publique pour faciliter les déplacements à pied | 49% | 52% | 48% | 52% | 35% | 45% | 44% | 52% | 39% |
| Adapter la voie publique pour faciliter les déplacements à vélo | 36% | 37% | 39% | 36% | 30% | 32% | 36% | 37% | 31% |
| Favoriser l'utilisation de véhicules propres | 31% | 31% | 30% | 30% | 36% | 30% | 31% | 30% | 33% |
| Organiser un réseau de transport public fluvial sur la Seine | 24% | 29% | 15% | 25% | 17% | 24% | 26% | 15% | 19% |
| Faciliter la gestion des livraisons | 24% | 30% | 17% | 22% | 18% | 22% | 19% | 22% | 19% |
| Faciliter la circulation des véhicules motorisés | 22% | 24% | 21% | 18% | 33% | 23% | 26% | 17% | 27% |



04

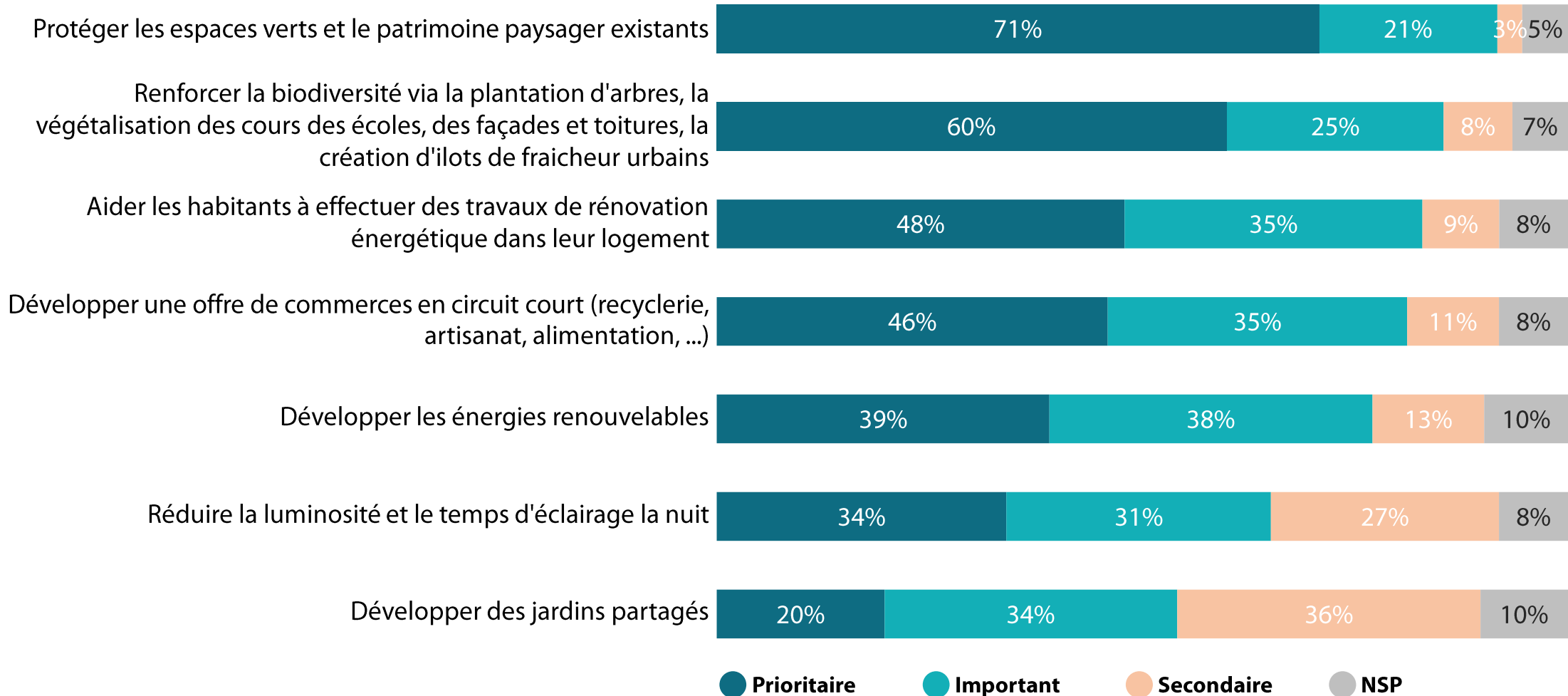
L'environnement
sur le territoire de GPSO



“ La priorité accordée aux propositions concernant l'environnement

13741 personnes

Q12. Parmi ces propositions visant à protéger l'environnement, comment les qualifieriez-vous ?



“ La priorité accordée aux propositions concernant l'environnement


13741 personnes

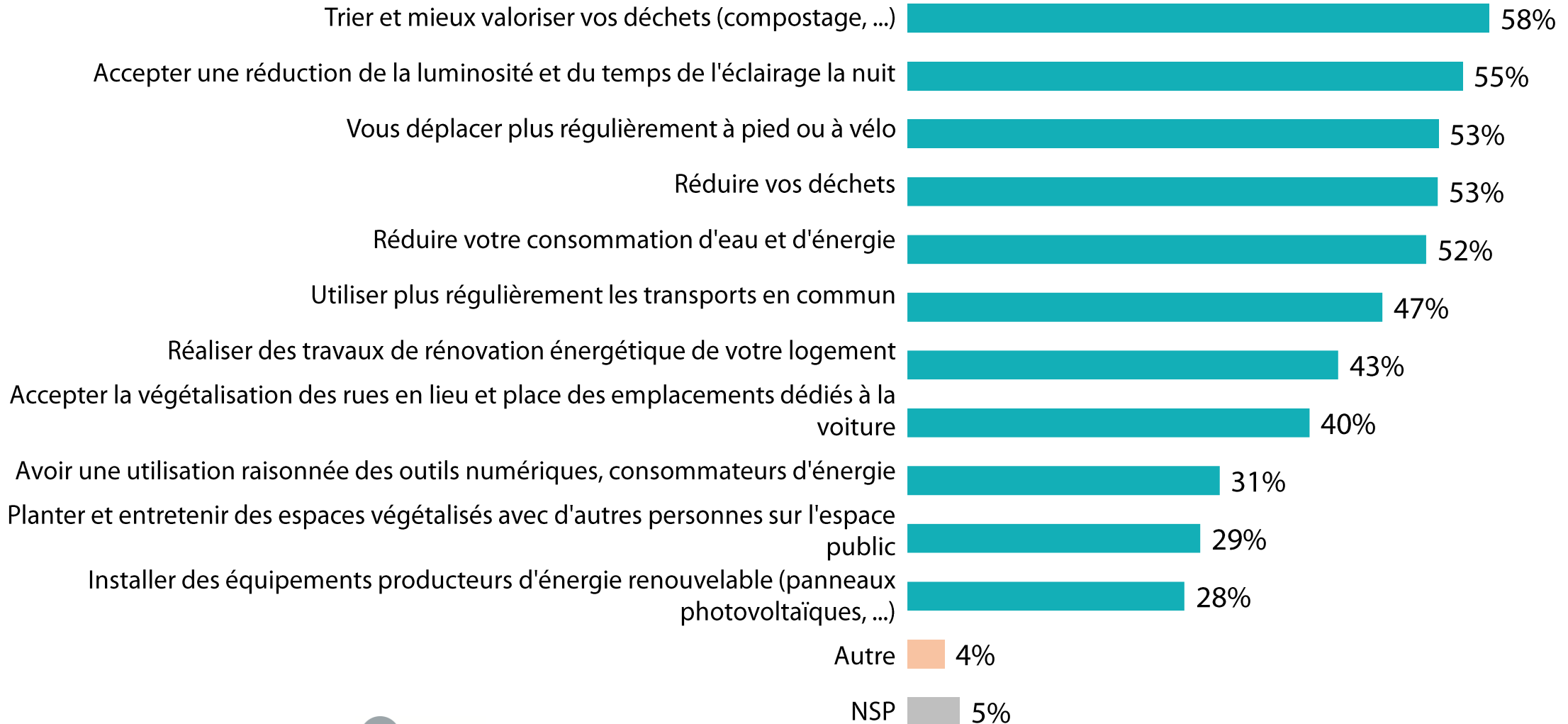
Q12. Parmi ces propositions visant à protéger l'environnement, comment les qualifieriez-vous ?

| | % Prioritaire | Commune de résidence | | | | | | | |
|---|---------------|----------------------|----------|---------------------|--------------------|--------|--------|--------|---------------|
| | | Boulogne-Billancourt | Chaville | Issy-les-Moulineaux | Marnes-la-Coquette | Meudon | Sèvres | Vanves | Ville-d'Avray |
| Protéger les espaces verts et le patrimoine paysager existants | 71% | 69% | 72% | 70% | 73% | 70% | 74% | 71% | 77% |
| Renforcer la biodiversité via la plantation d'arbres, la végétalisation des cours des écoles, des façades et toitures, la création d'ilots de fraîcheur urbains | 60% | 59% | 57% | 64% | 49% | 57% | 62% | 63% | 60% |
| Aider les habitants à effectuer des travaux de rénovation énergétique dans leur logement | 48% | 47% | 50% | 47% | 41% | 47% | 54% | 49% | 43% |
| Développer une offre de commerces en circuit court (recyclerie, artisanat, alimentation, ...) | 46% | 43% | 47% | 49% | 33% | 46% | 50% | 50% | 40% |
| Développer les énergies renouvelables | 39% | 39% | 36% | 41% | 37% | 38% | 42% | 39% | 36% |
| Réduire la luminosité et le temps d'éclairage la nuit | 34% | 34% | 35% | 35% | 34% | 33% | 32% | 36% | 33% |
| Développer des jardins partagés | 20% | 20% | 18% | 22% | 15% | 18% | 18% | 22% | 16% |

“ Les efforts consentis pour un territoire plus écologique

Q13. De votre côté, quels efforts seriez-vous prêt à consentir pour un territoire plus vert et écologique ?

Plusieurs réponses possibles – Total supérieur à 100%



“ Les efforts consentis pour un territoire plus écologique

Q13. De votre côté, quels efforts seriez-vous prêt à consentir pour un territoire plus vert et écologique ?

Plusieurs réponses possibles – Total supérieur à 100%

| | % Total | Commune de résidence | | | | | | | |
|--|------------|----------------------|----------|---------------------|--------------------|--------|--------|--------|---------------|
| | | Boulogne-Billancourt | Chaville | Issy-les-Moulineaux | Marnes-la-Coquette | Meudon | Sèvres | Vanves | Ville-d'Avray |
| Trier et mieux valoriser vos déchets (compostage, ...) | 58% | 57% | 60% | 60% | 54% | 54% | 62% | 58% | 60% |
| Accepter une réduction de la luminosité et du temps de l'éclairage la nuit | 55% | 55% | 56% | 56% | 48% | 54% | 58% | 55% | 54% |
| Vous déplacer plus régulièrement à pied ou à vélo | 53% | 52% | 55% | 54% | 44% | 48% | 55% | 55% | 52% |
| Réduire vos déchets | 53% | 52% | 55% | 52% | 46% | 52% | 58% | 52% | 52% |
| Réduire votre consommation d'eau et d'énergie | 52% | 51% | 52% | 52% | 47% | 50% | 53% | 52% | 51% |
| Utiliser plus régulièrement les transports en commun | 47% | 46% | 49% | 47% | 42% | 47% | 49% | 48% | 51% |
| Réaliser des travaux de rénovation énergétique de votre logement | 43% | 41% | 47% | 39% | 49% | 42% | 50% | 45% | 45% |
| Accepter la végétalisation des rues en lieu et place des emplacements dédiés à la voiture | 40% | 40% | 37% | 45% | 26% | 35% | 38% | 42% | 31% |
| Avoir une utilisation raisonnée des outils numériques, consommateurs d'énergie | 31% | 31% | 30% | 31% | 30% | 30% | 33% | 33% | 30% |
| Planter et entretenir des espaces végétalisés avec d'autres personnes sur l'espace public | 29% | 28% | 29% | 33% | 21% | 27% | 28% | 31% | 25% |
| Installer des équipements producteurs d'énergie renouvelable (panneaux photovoltaïques, ...) | 28% | 27% | 29% | 27% | 24% | 26% | 32% | 29% | 27% |
| Autre | 4% | 3% | 4% | 4% | 8% | 4% | 6% | 3% | 3% |
| NSP | 5% | 5% | 5% | 5% | 7% | 6% | 5% | 5% | 5% |

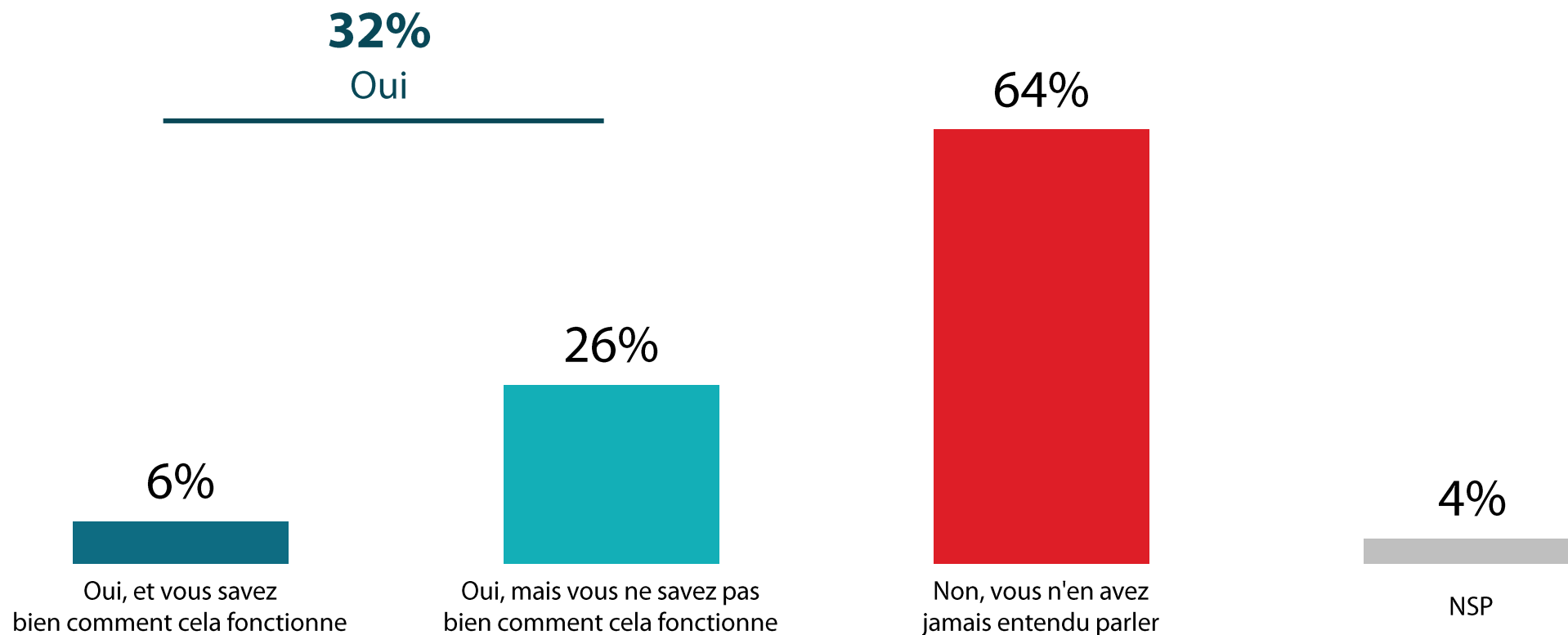


La notoriété de Seine Ouest Rénov'



Q14. Connaissez-vous l'accompagnement et les aides de GPSO en matière de rénovation énergétique (Seine Ouest Rénov') ?

Question posée uniquement aux personnes qui habitent sur le territoire de GSPO, soit environ 98% des participants





La notoriété de Seine Ouest Rénov'



13476 personnes

Q14. Connaissez-vous l'accompagnement et les aides de GPSO en matière de rénovation énergétique (Seine Ouest Rénov') ?

Question posée uniquement aux personnes qui habitent sur le territoire de GSPO, soit environ 98% des participants

| | Commune de résidence | | | | | | | | |
|---|----------------------|----------------------|------------|---------------------|--------------------|------------|------------|------------|---------------|
| | % Total | Boulogne-Billancourt | Chaville | Issy-les-Moulineaux | Marnes-la-Coquette | Meudon | Sèvres | Vanves | Ville-d'Avray |
| Sous-total Oui | 32% | 28% | 34% | 29% | 36% | 37% | 48% | 34% | 39% |
| <i>Oui, et vous savez bien comment cela fonctionne</i> | 6% | 5% | 7% | 5% | 8% | 7% | 11% | 6% | 7% |
| <i>Oui, mais vous ne savez pas bien comment cela fonctionne</i> | 26% | 23% | 27% | 24% | 28% | 30% | 37% | 28% | 32% |
| <i>Non, vous n'en avez jamais entendu parler</i> | 64% | 69% | 62% | 68% | 58% | 58% | 49% | 62% | 55% |
| NSP | 4% | 3% | 4% | 3% | 6% | 5% | 3% | 4% | 6% |



05

Le logement
sur le territoire de GPSO



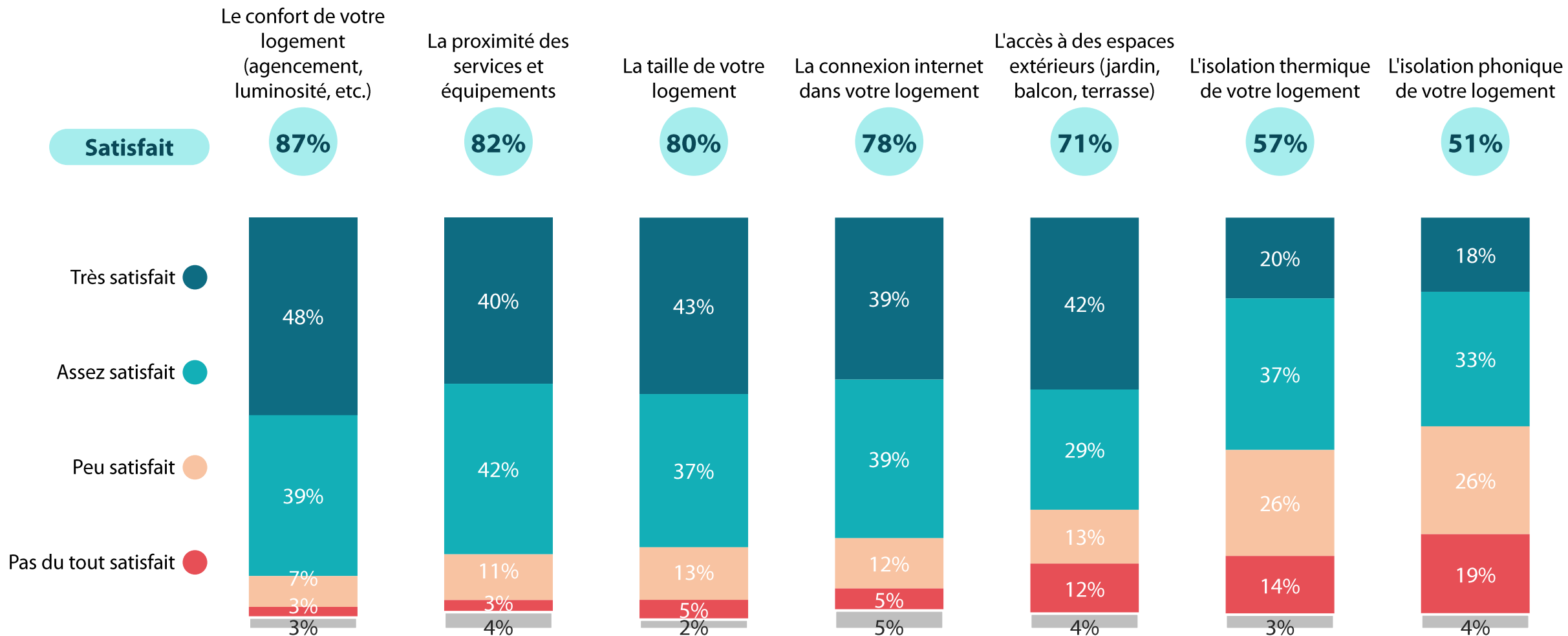


La satisfaction concernant son logement



Q15. Dans quelle mesure êtes-vous satisfait de chacun des éléments suivants qui concernent votre logement ?

Question posée uniquement aux personnes qui habitent sur le territoire de GSPO, soit environ 98% des participants





La satisfaction concernant son logement



Q15. Dans quelle mesure êtes-vous satisfait de chacun des éléments suivants qui concernent votre logement ?

Question posée uniquement aux personnes qui habitent sur le territoire de GSPO, soit environ 98% des participants

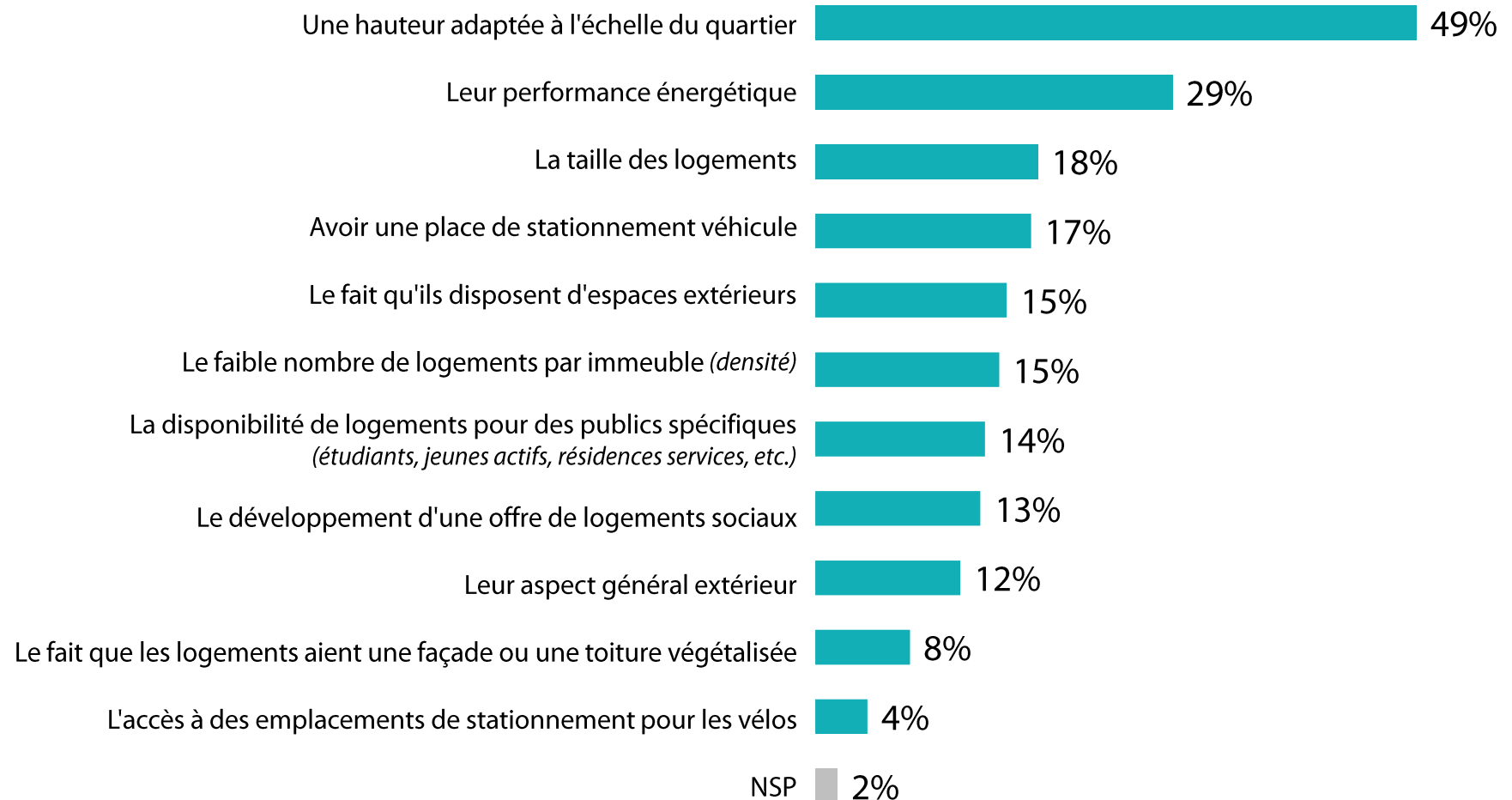
| | % Satisfait | Commune de résidence | | | | | | | |
|---|-------------|----------------------|----------|---------------------|--------------------|--------|--------|--------|---------------|
| | | Boulogne-Billancourt | Chaville | Issy-les-Moulineaux | Marnes-la-Coquette | Meudon | Sèvres | Vanves | Ville-d'Avray |
| Le confort de votre logement (agencement, luminosité, etc.) | 87% | 88% | 88% | 86% | 87% | 87% | 88% | 84% | 90% |
| La proximité des services et équipements | 82% | 87% | 84% | 81% | 73% | 77% | 73% | 80% | 73% |
| La taille de votre logement | 80% | 78% | 82% | 78% | 86% | 82% | 84% | 80% | 86% |
| La connexion internet dans votre logement | 78% | 79% | 73% | 83% | 63% | 78% | 76% | 79% | 64% |
| L'accès à des espaces extérieurs (jardin, balcon, terrasse) | 71% | 67% | 77% | 70% | 84% | 76% | 75% | 63% | 84% |
| L'isolation thermique de votre logement | 57% | 57% | 57% | 58% | 58% | 58% | 55% | 51% | 56% |
| L'isolation phonique de votre logement | 51% | 49% | 58% | 52% | 60% | 50% | 56% | 42% | 51% |

Les deux critères les plus importants pour la construction de nouveaux logements


13741 personnes

Q16. Quels sont les deux critères qui vous semblent les plus importants aujourd'hui pour la construction de nouveaux logements sur le territoire de GPSO ?

Deux réponses possibles – Total supérieur à 100%



Les deux critères les plus importants pour la construction de nouveaux logements



Q16. Quels sont les deux critères qui vous semblent les plus importants aujourd'hui pour la construction de nouveaux logements sur le territoire de GPSO ?

Deux réponses possibles – Total supérieur à 100%

| | % Total | Commune de résidence | | | | | | | |
|--|------------|----------------------|----------|---------------------|--------------------|--------|--------|--------|---------------|
| | | Boulogne-Billancourt | Chaville | Issy-les-Moulineaux | Marnes-la-Coquette | Meudon | Sèvres | Vanves | Ville-d'Avray |
| Une hauteur adaptée à l'échelle du quartier | 49% | 46% | 49% | 47% | 55% | 51% | 48% | 53% | 55% |
| Leur performance énergétique | 29% | 29% | 28% | 30% | 20% | 28% | 28% | 29% | 26% |
| La taille des logements | 18% | 20% | 14% | 20% | 12% | 17% | 16% | 18% | 9% |
| Avoir une place de stationnement véhicule | 17% | 19% | 20% | 15% | 17% | 20% | 17% | 15% | 19% |
| Le fait qu'ils disposent d'espaces extérieurs | 15% | 16% | 13% | 16% | 8% | 15% | 18% | 15% | 14% |
| Le faible nombre de logements par immeuble (densité) | 15% | 11% | 21% | 14% | 32% | 15% | 19% | 16% | 19% |
| La disponibilité de logements pour des publics spécifiques (étudiants, jeunes actifs, résidences services, etc.) | 14% | 15% | 13% | 13% | 13% | 14% | 11% | 11% | 13% |
| Le développement d'une offre de logements sociaux | 13% | 13% | 13% | 14% | 3% | 14% | 12% | 16% | 10% |
| Leur aspect général extérieur | 12% | 13% | 12% | 11% | 13% | 10% | 15% | 9% | 15% |
| Le fait que les logements aient une façade ou une toiture végétalisée | 8% | 8% | 6% | 9% | 6% | 7% | 8% | 7% | 6% |
| L'accès à des emplacements de stationnement pour les vélos | 4% | 5% | 4% | 4% | 4% | 3% | 3% | 5% | 3% |
| NSP | 2% | 1% | 2% | 2% | 4% | 2% | 1% | 2% | 3% |

WE ARE DIGITAL !

Fondé en 2000 sur cette idée radicalement innovante pour l'époque, OpinionWay a été précurseur dans le renouvellement des pratiques de la profession des études marketing et d'opinion.

Forte d'une croissance continue depuis sa création, l'entreprise n'a eu de cesse de s'ouvrir vers de nouveaux horizons pour mieux adresser toutes les problématiques marketing et sociétales, en intégrant à ses méthodologies le Social Média Intelligence, l'exploitation de la smart data, les dynamiques créatives de co-construction, les approches communautaires et le storytelling.

Aujourd'hui OpinionWay poursuit sa dynamique de croissance en s'implantant géographiquement sur des zones à fort potentiel que sont l'Europe de l'Est et l'Afrique.



RENDRE LE MONDE INTELLIGIBLE POUR AGIR AUJOURD'HUI ET IMAGINER DEMAIN

C'est la mission qui anime les collaborateurs d'OpinionWay et qui fonde la relation qu'ils tissent avec leurs clients.

Le plaisir ressenti à apporter les réponses aux questions qu'ils se posent, à réduire l'incertitude sur les décisions à prendre, à tracker les insights pertinents et à co-construire les solutions d'avenir, nourrit tous les projets sur lesquels ils interviennent.

Cet enthousiasme associé à un véritable goût pour l'innovation et la transmission expliquent que nos clients expriment une haute satisfaction après chaque collaboration - 8,9/10, et un fort taux de recommandation – 3,88/4.

Le plaisir, l'engagement et la stimulation intellectuelle sont les trois mantras de nos interventions.





RESTONS CONNECTÉS !

www.opinion-way.com



Envie d'aller plus loin ?

Recevez chaque semaine nos derniers résultats d'études dans votre boîte mail en vous abonnant à notre

[newsletter !](#)

“opinionway

15 place de la République
75003 Paris

PARIS
CASABLANCA
ALGER
VARSOVIE
ABIDJAN